

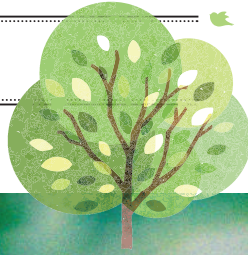
TAKE FREE ご自由にお持ち下さい

※この印刷物の表紙は抗菌剤入印刷インク「抗菌ニス」を使用しています。

# Information Magazine MUSATOKU LETTER

武蔵野徳洲会病院 地域密着型情報誌

2021 SPRING/SUMMER No.12



- 新院長就任のご挨拶
- 医療従事者の新型コロナウイルスワクチン接種はじまる
- MRI 検査をつかった乳がん検診を導入

写真: 紫陽花 (福島県)  
撮影: 武蔵野大学 写真技術研究部 白石 真唯

MUSATOKU LETTER 2021 SPRING/SUMMER No.12 編集・発行 武蔵野徳洲会病院

## アクセス

### 【車の場合】

・五日市街道「ロイヤルホスト桜堤店」を北進  
・青梅街道「都立田無高・小金井公園北東角」  
を目標におこしください

### 【バスをご利用の場合】

- ▶ 西武新宿線・田無駅南口  
コミュニティバス(はなバス/第3ルート)  
〔西東京市役所田無庁舎前〕より  
〔向台循環〕行き乗車約10分  
〔おおぞら公園西〕下車すぐ目の前
- ▶ JR中央線・武蔵境駅北口  
関東バス(のりば5)  
〔武蔵境駅(北口)〕より  
〔ヴィーガーデン西東京〕行き乗車約10分  
〔武蔵野徳洲会病院〕下車すぐ目の前



武蔵野徳洲会病院と田無駅南口・東小金井駅・柳沢方面を結ぶ「無料シャトルバス」の運行を行っております。



### 田無駅南口 方面

ルート: ローソン西東京南町五丁目店 ↔ 病院

### 東小金井駅北口 方面

ルート: 東小金井駅北口 ↔ 病院

### 柳沢 方面

ルート: 柳沢地区 ↔ 病院

停留場所や運行時刻に関する詳細は、お問い合わせいただくかホームページをご覧ください。



- 注 ●日曜、祝日は運休となります。●運行状況により到着時刻が遅れる場合があります。  
意 ●天候により運行が休止になる場合があります。●定員を超えての乗車は車内事故防止のためできません。  
事 ●お身体の不自由な方は付き添いの方と一緒に乗車いただけますようお願いいたします。  
項 (車椅子は車内に持ち込めません)

救急は365日24時間対応しております。

医療法人 沖繩徳洲会  
**武蔵野徳洲会病院**  
MUSASHINO TOKUSHUKAI HOSPITAL  
[www.musashino-hp.jp](http://www.musashino-hp.jp)

〒188-0013  
東京都西東京市向台町3-5-48  
■患者さん・代表: ☎042-465-0700  
■健診ドック: ☎042-465-0769  
■患者さん以外: ☎042-465-0792  
■地域連携室: ☎042-465-0781



※ナンバーリクエストの導入について  
当院では迷惑電話対策のため「番号非通知」のお電話を、お取り次ぎ出来ない設定にしております。大変お手数ではありますが、「番号通知」にてお電話いただけますようお願いいたします。

※この印刷物の表紙は抗菌剤入印刷インク「抗菌ニス」を使用しています。

# 信頼される「かかりつけ病院」

武蔵野徳洲会病院  
新院長 桶川隆嗣



**通常の診療において十分な医療を  
できる限り迅速に多くの人々に提供できるのが  
「かかりつけ病院」と考えています。**

2021年4月1日より武蔵野徳洲会病院の院長に就任いたしましたのでここに謹んで御報告申し上げます。

当院は開院してから6年が経ち、今年7年目を迎えることとなります。病院としてはまだまだ若い病院ですが、前院長である阪本総長と共に、武蔵野徳洲会病院をさらに発展させるためスタッフや地域の先生方、患者さんのご協力のもと努力を惜しまない覚悟です。「生命を安心して預けられる病院」「健康と生活を守る病院」を理念に、地域医療に少しでも貢献できまますよう微力ながらも誠心誠意努力してまいりたいと存じます。

域へ最大限貢献する所存です。また、入院患者さんやそのご家族には感染防止のため面会制限などでご迷惑やご不便をおかけしており病院としましては少しでも安心していただけるようにタフレット型コンピュータを利用したオンライン面会や家族カンファレンスを始めつつあります。

**外科系や泌尿器科・婦人科・耳鼻科のさらなる強化**

武蔵野徳洲会病院は、「かかりつけ病院」を標榜しております。「職員自身や家族がかかりたい病院」になれば「患者さんにとっても最もかかりたい病院になる」と確信しており、信頼される「かかりつけ病院」になるよう日夜職員一丸となつて努力しております。

今年度より外科系である脳神経外科医師・形成外科医師・泌尿器科医師の増員、さらに婦人科・耳鼻科



の医師が常勤することとなりました。当院は低侵襲であるロボット・内視鏡手術を積極的にを行い、当院に受診していただいた患者さんが当院で完結できる診療体制を構築してまいります。阪本総長の専門である救急医療は大変ご苦労された中、今では地域で救急搬送の多い病院のひとつとなりました。消防や地域社会から信頼される病院になっている証といえます。救急科医師も増員となり、更なる拡充ができると期待しております。今後は、さらに医師の増員・施設内の充実（ICU、HCU、放射線治療）を図り、地域の方にとつて、「かかりつけ病院」として皆様に満足していただける病院となるよう尽力してまいります。

# NEWS+M 4月より新しい仲間が加わりました!

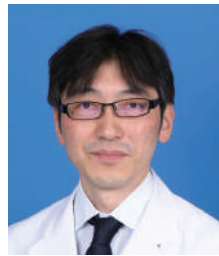
4月1日より新たに常勤職員として、医師6名、看護師22名、薬剤師、理学療法士、言語聴覚士、臨床検査技師、診療放射線技師、管理栄養士 各1名、事務職員2名の計36名が入职しました。よろしくお祈りいたします。

## 新赴任常勤医師のご紹介

院長 (泌尿器科)  
桶川隆嗣



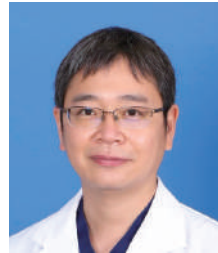
泌尿器科  
原秀彦



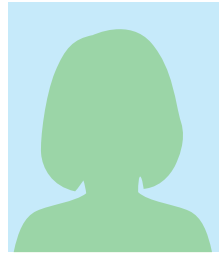
婦人科  
山崎龍王



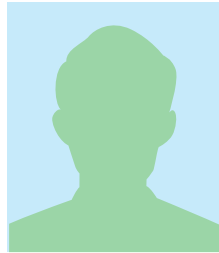
耳鼻咽喉科  
平塚宗久



形成外科  
小倉ふみ子



救急センター  
秋月登



## 診療体制の変更に伴い、下記診療科の外来診療日が増えました。どうぞご利用ください。

※都合により外来日の変更・休診となる場合もございます。最新の外来担当表は当院ホームページをご覧ください。下記の掲載は6月1日時点のものです。

泌尿器科	受付時間	月	火	水	木	金	土
	午前 8:30 ~ 12:00	●	●	●	●	●	●
午後 13:30 ~ 16:00	●	●	●	●	●	●	—

婦人科	受付時間	月	火	水	木	金	土
	午前 8:30 ~ 12:00	●	●	●	—	—	—
午後 13:30 ~ 16:00	—	—	—	—	—	—	—

形成外科	受付時間	月	火	水	木	金	土
	午前 8:30 ~ 12:00	●	●	●	●	—	—
午後 13:30 ~ 16:00	●	●	●	—	●	—	—

耳鼻咽喉科	受付時間	月	火	水	木	金	土
	午前 8:30 ~ 12:00	●	●	●	●	●	●
午後 13:30 ~ 16:00	●	—	—	—	●	—	—

## 西東京市 × 新型コロナ ワクチン接種

4月 西東京市内・医療従事者の新型コロナワクチン接種はじまる。

西東京市では4月5日より市内の医療機関に勤務する医療従事者の新型コロナワクチン接種がはじまりました。

西東京市では市内の5つの病院、当院、西東京中央総合病院、佐々総合病院、田無病院、保谷厚生病院が各担当エリアを持ち、自院職員だけでなくその担当エリアに所在する医療・クリニック等に勤務する職員のワクチン接種も各病院にて行なっています。

当院では、自院職員は4月5日から、担当するエリアの医療・クリニック等に勤務する職員の方々は4月19日より各1回目のワクチン接種を行ないました。また今後順次始まっていく一般の方々のワクチン接種も見越したシミュレーションも合わせながら実施し、スムーズかつ安心してワクチン接種ができるようにより良い流れや様々な対策を検討、確認しながら行ないました。

**一般の皆様におかれましては、お住みの区市町村からのお知らせ・ご案内があるまでお待ちください。**厚生労働省の特設ウェブサイト「コロナワクチンナビ」にワクチン接種に関する様々な詳しい情報が掲載されておりますので、どうぞご覧ください。



また西東京市では市民の皆様向けに「**西東京市新型コロナワクチン掲示板**」という特設のホームページを設け、予約やお問い合わせなどワクチン接種に関する様々な情報を掲載しております。インターネットを利用できる方は、どうぞご覧ください。



西東京市 新型コロナ ワクチン掲示板

**電話での予約や  
お問い合わせ先**  
※電話が混み合い、つながりにくい場合があります。あらかじめご了承ください。

**西東京市新型コロナワクチンコールセンター**  
**☎ 03-5369-3904** 通話料 有料  
**受付** 月曜日～土曜日 午前8時30分～午後7時  
※祝日・休日を除く

## 医薬品 副作用被害 救済制度



いま日本ではコロナワクチンの接種がようやく始まり、まさにコロナウイルスと人が戦っている最中です。そんな中、ワクチン接種が一般の方々にも始まるにつれ不安や心配になってくるのが「副反応」だと思います。

今回のコロナワクチンは他のワクチンに比べて副反応が多く報告されています。1回目より2回目の接種時、ご年配の方より若い方に多く副反応がでる傾向にあります。注射をされたところが痛いという注射部位疼痛や発赤はもちろんのこと、発熱や倦怠感、関節痛、頭痛なども報告されています。

**中でも怖いのはアナフィラキシーショックです。**意識が遠くなったり、息苦しくなることがあります。いずれにせよワクチン接種後に体調があまりにも悪くなったら病院やクリニックを受診するようにしましょう。その際は医師にコロナワクチンの接種をしたことを必ずお伝えください。

そして、もしワクチン接種の影響で入院が必要になったり、重篤な後遺症が残ったりする場合は「**医薬品副作用被害救済制度**」を申請、利用しましょう。

### みなさんは「医薬品副作用被害救済制度」という制度を聞いたことがありますか？

この制度は医薬品を適正に使用したにもかかわらず副作用によって健康被害が生じた場合、行政機関に申請することによってその治療費などの給付が得られる公的制度のことです。ただし申請や給付に当たってはいくつかの注意点があります。まず申請者は健康被害を受けた患者本人もしくはその遺族が申請しなければなりません。そして副作用が起きた際になんでも救済・給付してくれるわけではなく条件があります。

- ①使用された医薬品が適正に使用されていたか
- ②副作用により入院治療が必要な程度の疾病であるか
- ③日常生活が著しく制限される程度の障害や死亡事例であるか
- ④対象外の医薬品ではないか

上記のように、適性に使用されていなかった医薬品における副作用や軽微な副作用は救済の対象外となります。また④のように医薬品の中にはこの制度の対象とされていないものもあります。以上が救済の条件となります。

次に申請の場所ですが、医薬品医療機器総合機構という機関に申請をします。今回のようなワクチンについては「予防接種健康被害救済制度」として各区市町村に申請をします。また申請には「医師の診断書」や「投薬・使用証明書」、「受診証明書」など必要な書類を揃える必要があります。このように申請にあたっては難しく感じるかと思われますのでそんな時は、かかりつけ薬局や調剤薬局等の薬剤師もしくは下記の医薬品医療機器総合機構の相談窓口にご相談してみましょう。

コロナワクチンは今までのワクチンとはまったく異なる新しい「**mRNA ワクチン**」です。今後も様々な情報が出てくるかと思いますが、慌てず正しい知識、情報を得てワクチン接種に臨みましょう！かかりつけ医のいる方は事前にかかりつけ医と相談しておくとうれいでしょう。

### 医薬品医療機器総合機構 救済制度相談窓口

■受付時間：月曜日から金曜日（祝日・年末年始を除く）  
午前9時から午後5時

**☎ 0120-149-931**

# 新型コロナウイルス 感染リスクが高まる「5つの場面」

## 場面① 飲酒を伴う懇親会等

- 飲酒の影響で気分が高揚すると同時に注意力が低下する。また、聴覚が鈍麻し、大きな声になりやすい。
- 特に数居などで区切られている狭い空間に、長時間、大人数が滞在すると、感染リスクが高まる。
- また、回し飲みや箸などの共用が感染のリスクを高める。



## 場面② 大人数や長時間におよぶ飲食

- 長時間におよぶ飲食、接待を伴う飲食、深夜のはしご酒では、短時間の食事と比べて、感染リスクが高まる。
- 大人数、例えば5人以上の飲食では、大声になり飛沫が飛びやすくなるため、感染リスクが高まる。



## 場面③ マスクなしでの会話

- マスクなしに近距離で会話をすることで、飛沫感染やマイクロ飛沫感染での感染リスクが高まる。
- マスクなしでの感染例としては、屋カラオケなどでの事例が確認されている。
- 車やバスで移動する際の車中でも注意が必要。



## 場面④ 狭い空間での共同生活

- 狭い空間での共同生活は、長時間にわたり閉鎖空間が共有されるため、感染リスクが高まる。
- 寮の部屋やトイレなどの共用部分での感染が疑われる事例が報告されている。



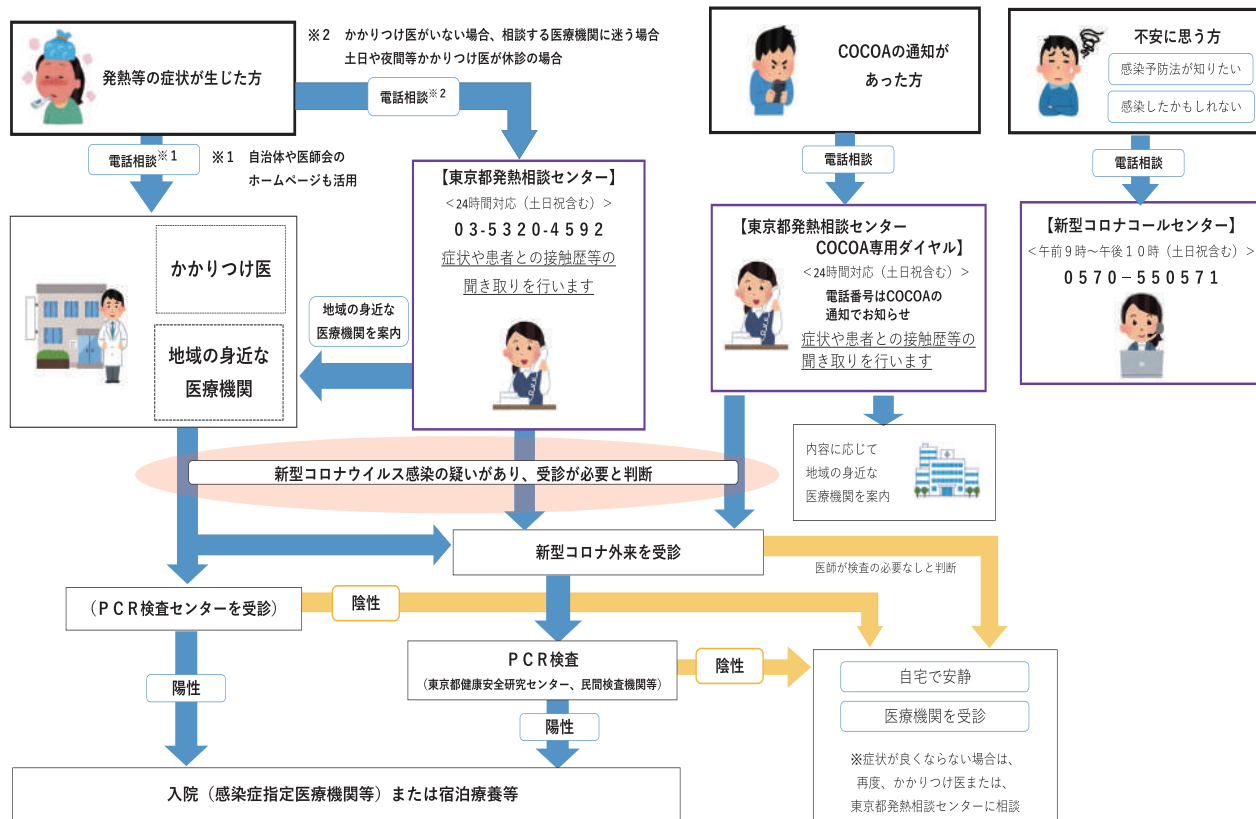
## 場面⑤ 居場所の切り替わり

- 仕事での休憩時間に入った時など、居場所が切り替わると、気の緩みや環境の変化により、感染リスクが高まることがある。
- 休憩室、喫煙所、更衣室での感染が疑われる事例が確認されている。



出典：内閣官房 新型コロナウイルス感染症対策分科会より『感染リスクが高まる「5つの場面」』

# 都民の皆さまへ ~新型コロナウイルス感染症が心配なとき~



出典：東京都福祉保健局 都民の皆さまへ ~新型コロナウイルス感染症が心配なとき~ 2020.10 改定

日本テレビ番組「世界一受けたい授業」でも紹介された

# 痛くないMRI乳がん検診

女性に優しい  
乳がん検診



## 「ドゥイブス・サーチ」を導入しました!

当院健康管理センターでは3月より乳がん検診においてMRI検査を利用した新しい乳がんの検査方法である「ドゥイブス・サーチ」を導入しました。**マンモグラフィ検査のような乳房の圧迫をする必要がなく、Tシャツや検査着を着たまま検査を受けていただくことができます。被ばくもありません。**

MRI検査を利用することで乳腺の多さに影響を受けることがなく、また乳房を圧迫しないので豊胸手術をされた方でも検査することが可能です(一部を除く)。

### 検査を受けられないまたはその可能性がある方

- 心臓ペースメーカー・脳室シャントバルブ 脳動脈瘤クリップ等の機器を埋め込まれている方
- 乳房再建術用エキスパンダーを使用中的の方
- 妊娠中・授乳中の方
- 体内に磁石式の異物(磁石式義歯、義眼等)を埋め込まれている方
- 豊胸手術をされた方で一部の挿入物を使用されている方※ など



専用の台にうつぶせに寝て撮影をします

画像提供：株式会社ドゥイブス・サーチ

※ Motiva社製の一部の豊胸手術に使用されている挿入物には金属製のチップが入っており、検査で得られる画像に不鮮明な部分が生じるため受診できません。豊胸手術をされた方はご自身がどのような挿入物を使用しているか手術をされた医療機関にお問い合わせいただき予めご確認ください。

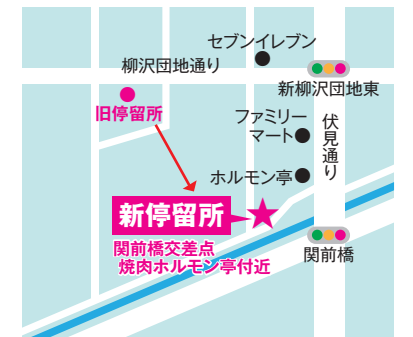
乳がん検診のご予約・お問い合わせは、ホームページをご覧くださいか当院健康管理センターまでお問い合わせください。

## 無料シャトルバス 柳沢方面停留所の場所が変わりました!

4月1日より無料シャトルバス・柳沢方面停留所の場所が変更となりました。変更後の場所は旧五日市街道と伏見通りが交わる交差点(関前橋)付近のホルモン亭さんと千川上水遊歩道の間の道路を入ったところになります。**運行ダイヤに変更はありません。目印となるよう看板を設置しております。**



柳沢地区 発 → 武蔵野徳洲会病院 行		武蔵野徳洲会病院 発 → 柳沢地区 行	
平日(月~金)	土曜日	平日(月~金)	土曜日
7	-	7	-
8	25	8	-
9	25	9	15 15
10	25	10	15 15
11	25	11	15 15
12	-	12	- 45
13	25	13	15 -
14	25	14	15 -
15	25	15	15 -
16	25	16	15 -
17	25	17	15 -
18	-	18	-



### 注意事項

- 日曜、祝日は運休となります。
- 運行状況により到着時刻が遅れる場合があります。
- 天候により運行が休止になる場合があります。

- 定員を超えての乗車は車内事故防止のためできません。
- お身体の不自由な方は付き添いの方と一緒にご乗車いただきますようお願いいたします。(車椅子は車内に持ち込めません)